

Zustandsbericht / Minderwertgutachten

Vorgang

Auftraggeber
Besichtigung

ALD AutoLeasing D GmbH Kooperationen, Nedderfeld 95, 22529 Hamburg
28.02.2025

Bemerkungen

Der im Zustandsbericht festgestellte Fahrzeugzustand bezieht sich nur auf die festgestellten Schäden oder Mängel, die über die normale Abnutzung entsprechend der Laufzeit/Laufleistung bzw. über das übliche Verschleißmaß hinausgehen.

Die Besichtigung umfasste eine äußere Inaugenscheinnahme des Fahrzeuges ohne die Demontage von Verkleidungsteilen etc.

Das Ergebnis der Besichtigung wurde nach den Kriterien des Auftraggebers (faire Fahrzeugbewertung) durchgeführt.

Die hier aufgeführten Positionen berücksichtigen nur Schäden, die gemäß „faire Fahrzeugbewertung“ als „nicht akzeptierter Zustand“ einzustufen sind.

Bei der Lackschichtdickenmessung wurden bei mindestens drei Messungen pro Bauteil Lackschichtdicken von 100 µm bis 120 µm festgestellt.
Es wurde eine optische Überprüfung auf Vorschäden und eine Lackschichtdickenmessung vorgenommen. Die augenscheinliche Überprüfung sowie die Lackschichtdickenmessung ergaben keine Hinweise auf Nachlackierungen, Instandsetzungsarbeiten oder reparierte Vorschäden.
Die vorgefundenen Besichtigungsbedingungen waren ausreichend. Das Fahrzeug / Objekt wurde von oben und auf einer Hebebühne von unten besichtigt. Im Rahmen der Fahrzeug / Objektbesichtigung wurde ein Probelauf des Motors durchgeführt. Abgasrelevante Baugruppen wurden messtechnisch nicht überprüft. Folglich wurden Mängel, die nur bei einer Abgasuntersuchung feststellbar sind, nicht berücksichtigt.
2 Hauptschlüssel vorgelegt.

Fahrzeugdaten

Erstzulassung	12.12.2019	Fahrzeugart	Personenkraftwagen
Hersteller	Jaguar	Typ / Verkaufsbez.	I-PACE (03.2018->) / I-PACE S EV400
Aufbauart	Geländewagen	Türen	5
Fahrzeug-Ident.-Nr.	SADHA2B13L1F88662	HSN / TSN	1590 / AHX
DAT Europa-Code®	013800460040001	DAT Marktindex	DE001 5980
Km-Stand abgelesen	73003	Nächste HU §29 StVZO	02 / 2027
Energiequelle / Kraftstoff	Elektro	Zylinderanzahl	/
Leistung (kW)	172	Schadstoffklasse:	2017/1151;WLTP;reine Elektrofz
Getriebe / Gänge	Automatik / 3	Felgen	Leichtmetall
Farbe	Weiß / Uni / 1AA		

Es wird unterstellt, dass die Gesamtleistung dem abgelesenen Km-Stand entspricht.

Räder / Reifen

Achse	Reifenbezeichnung	Hersteller/Typ	Art	Profiltiefe
1 links	235 / 65 R 18 110 V	Michelin / Latitude Tour Hp	S / O	5 mm
rechts	235 / 65 R 18 110 V	Michelin / Latitude Tour Hp	S / O	5 mm
2 links	235 / 65 R 18 110 V	Michelin / Latitude Tour Hp	S / O	6 mm
rechts	235 / 65 R 18 110 V	Michelin / Latitude Tour Hp	S / O	6 mm
Pannenset				

S/ Sommer; /O Original;

Serienausstattung

Serie: Airbag Fahrer-/Beifahrerseite, Alarmanlage perimetrisch, Ambiente Interieurbeleuchtung, Antriebsart: Allradantrieb, Audio Interface (Universal-Schnittstelle für iPod / AUX / USB / MP3), Audiosystem Meridian 380 Watt Premium-Klangsystem (CD/DVD), Außenspiegel Wagenfarbe, Bluetooth-Schnittstelle, Bremsenergierückgewinnung, Brillenfach in Dachhimmel / Dachkonsole integriert, Dachhimmel Morzine in Light Oyster, Diebstahl-Warnanlage, Diebstahlschutz-System satellitengestützt (InControl Secure), Dynamische Stabilitätskontrolle (DSC), Einschaltautomatik für Fahrlicht / Lichtsensor, Einstiegsblenden (Edelstahl) mit Schriftzug, Elektromotor 294 kW (cont. 172 kW, Dual-Elektromotor), Fahrassistenz-System: Adaptive Geschwindigkeitsregelanlage mit Verkehrszeichenerkennung, Fahrassistenz-System: Antriebsmomentkontrolle (Torque Vectoring), Fahrassistenz-System: Aufmerksamkeits-Assistent, Fahrassistenz-System: Berganfahrhilfe (Hill-Holder), Fahrassistenz-System: Spurhalteassistent, Fahrassistenz-System: Spurverlassenswarnung, Fahrassistenz-System: Verkehrszeichenerkennung, Fahrassistenz-System: Warnsystem Totwinkel bei Türöffnung hinten, Fensterheber elektrisch vorn + hinten, Frontscheibe Verbundglas, Frontscheibe wärmedämmend, Geschwindigkeits-Regelanlage (Tempomat), Geschwindigkeits-Regelanlage geländeabhängig (All Surface Progress Control, ASPC), Getriebe für Elektrofahrzeug, Getränkehalter hinten, Getränkehalter vorn, Heckleuchten LED, Heckscheibe heizbar, Heckschürze, Heckspoiler, InControl Apps, InControl Apps Mobile Online Dienste, InControl Remote Premium (Onlinedienste / Apps), InControl Wi-Fi (WLAN-Hotspot), InControl-Connect-Paket Pro, Infotainment-System: Pivi Pro, Innenausstattung: Dekoreinlagen Gloss Black, Innenspiegel mit Ablendautomatik, Instrumentenanzeige TFT-Infodisplay HD, JaguarVoice Sprachsteuerung, Karosserie: 5-türig, Keyless-Entry, Kindersicherung elektrisch, Klimautomatik 2-Zonen, Kopf-Airbag-System (Windowbag), Kühlergrill schwarz mit Chromeinfassung, matt, LM-Felgen 7,5x18 (15-Speichen / Style 1022), Ladekabel mit Typ 2-Stecker (Mode 3), Ladevorrichtung On-Board-Lader, Lenkrad (Sport/Leder), Leseleuchten im Fond, Leuchtweitenregelung automatisch, Lichtassistent (Coming Home, Leaving Home), Make-up-Spiegel im Fond beleuchtet, Mittelarmlehne hinten, Mittelarmlehne vorn, Nebelschlussleuchte integriert, Nichtraucher-Paket, Park-Paket (Einparkhilfe), Parkbremse elektronisch (EPB), Radstand 2990 mm, Reifen 235/65 R18 ...V, Reifen-Reparaturset, Reifendruck-Kontrollsystem, Rücksitzlehne geteilt/klappbar, Scheibenrahmen Chrom, Scheibenwischer mit Regensensor, Scheinwerfer LED, Seitenairbag vorn, Servolenkung, Smartphone-Paket, Smog-Sensor / Luftgütesensor, Sportsitze Luxtec, Standheizung mit Fernbedienung und Zeitschaltuhr (Timer), Tagfahrlicht LED, Taschenhaken im Gepäckraum, Verzurrösen Koffer-/Laderaum, Warnanlage für Sicherheitsgurte

Sonderausstattung

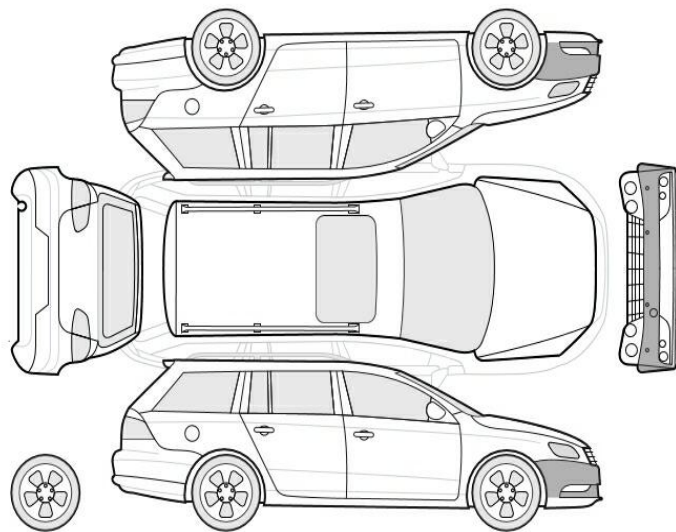
Code	Bezeichnung
15318	Außenspiegel elektr. verstell-, heiz- und anklappbar, mit Ablendautomatik, Memoryfunktion und Umfeldleuchte
16302	Panoramadach (Glas)
39815	Surround-Kamerasystem
11309	Uni-Lackierung

Allgemeinzustand und Wartung

Abgesehen von den beschriebenen Schäden/Mängeln weist das Fahrzeug/Objekt einen, bezogen auf Alter und Nutzung, üblichen Gesamtzustand auf.

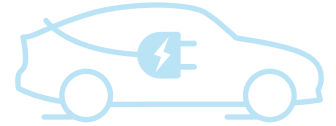
Wartungsnachweis: vollständig
letzte Wartung: am 14.09.2023 bei Kilometerstand 65.061

Nicht akzeptierter Zustand / Ausstehende Reparaturen



Bezeichnung des Schadens / Rep.-Weg

1. Stoßfänger hinten Kratzer, smart repair (Bild 8)
2. Unterfahrschutz hinten gebrochen, erneuern (Bild 9, 10, 11)
3. Stoßfänger vorne, Kratzer, lackieren mit Lackaufbau (Bild 6, 7)



FLASH TEST REPORT

Ausführung

Ladezustand **14,03 %**
Datum 27.02.2025 15:21:37
Durchgeführt von DEKRA Rücknahmecenter
Dorfmark

Fahrzeug

Marke Jaguar
Modell I-Pace - 90,2 kWh
FIN SADHA2B13L1F88662
Kilometerstand 73.003 km

Analyseergebnisse

AVILOO SCORE

99
/ 100

Verwendung und Historie der Hochvoltbatterie

Analyse des Lade- und Fahrverhaltens

69 / 70

Leistungsfähigkeit der Hochvoltbatterie

Analyse der Zellspannungen und Modultemperaturen.

30 / 30

Hochspannungsbatterie-Steuergerät

Überprüfung der Signale und Berechnungen des Batteriesteuergeräts.



Fahrzeugkommunikationsschnittstelle

Überprüfung der Kommunikation über die Diagnoseschnittstelle.



Dr. Marcus Berger
CEO und Partner

DI Wolfgang Berger MBA
CSO und Gründer

DI Nikolaus Mayerhofer
CTO und Gründer



ERKLÄRUNG DES BATTERIE FLASH TESTS

ANALYSEMETHODE

Die durchgeführte Analyse ist ein kombiniertes Ergebnis aus: Der Kommunikationsqualität zwischen der Diagnosehardware AVILOO Box und der On-Board-Diagnoseschnittstelle des Fahrzeuges. Den Live-Batteriedaten und Daten, die auf die bisherige Nutzung der Antriebsbatterie schließen lassen, welche der AVILOO Box vom Batteriemanagementsystem während der Messung zur Verfügung gestellt werden. Der Plausibilitätsprüfung und Einstufung des Batteriezustandes über die gesammelten Werte und einem Abgleich mit der AVILOO Battery Cloud unter Verwendung von Big Data Algorithmen.

FLASH TEST AUSFÜHRUNGSPROTOKOLL

15:21:33 AVILOO-Box angeschlossen.
✓ FLASH Test gestartet.
✓ Fahrzeug erkannt.
✓ Start der Datenerfassung.
✓ Datenerfassung beendet.
✓ Analyse der Daten.
✓ Analyse abgeschlossen.

DETAILLIERTE ERGEBNISSE DER DURCHGEFÜHRTEN PRÜFUNGEN

Fahrzeug-Informationen

FIN	SADHA2B13L1F88662
Datum	27.02.2025 15:21:37
Kilometerstand	73.003 km

Messungen Hochspannungssystem

Batterietemperatur	14 °C
Maximale Abweichung der Zelltemperatur	2 °C
Batteriespannung	376,06 V
Maximale Abweichung der Zellspannung	8,01 mV
Spitzenstrom während der Prüfung	-1,32 A
Gesundheitszustand (SoH - vom Fahrzeughersteller ausgelesen)*	100 %

*Der hier ausgewiesene SoH wurde nicht von AVILOO berechnet, sondern entspricht dem aus dem Batteriemanagementsystem ausgelesenen und vom Hersteller berechneten SoH. AVILOO übernimmt daher keinerlei Gewährleistung für die Richtigkeit dieses SoH.



AVILOO GmbH

IZ NÖ-Süd, Straße 16, Objekt
69/5
BATTERY DIAGNOSTICS 2355 Wiener Neudorf
Austria

Telefon: +43 2236 374 036
E-Mail-Adresse:
info@aviloo.com
Website: www.aviloo.com

USt-IdNr.: ATU 737 81605
Handelsregisternummer:
502117 h





Bild 1 : Diagonal von vorn

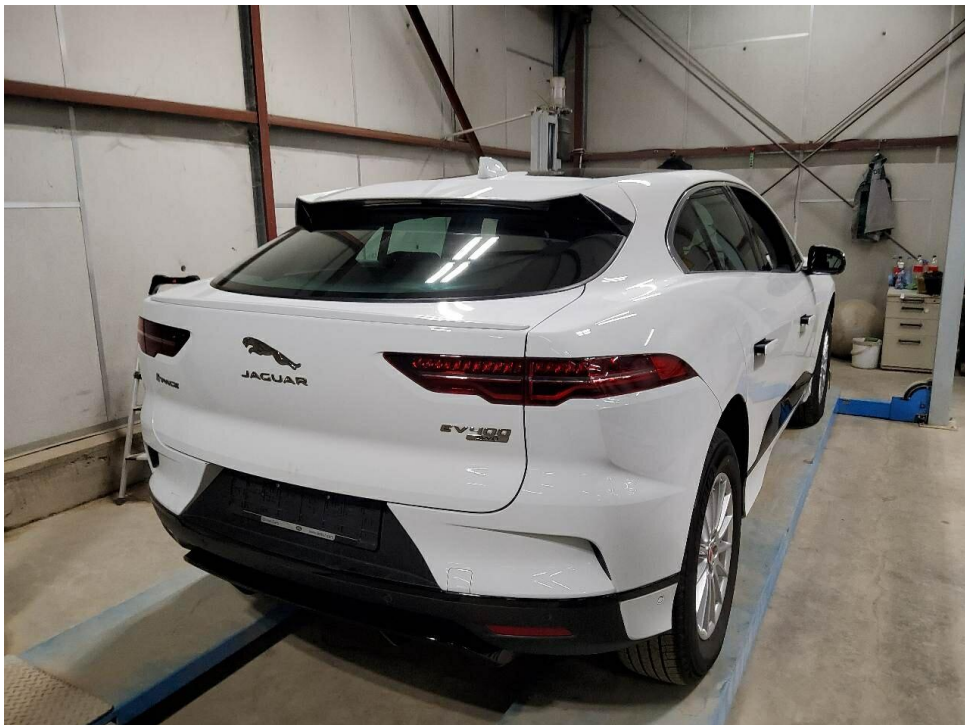


Bild 2 : Diagonal von hinten



Bild 3 : Tacho mit KM Stand



Bild 4 : Innenraum durch Beifahrertür

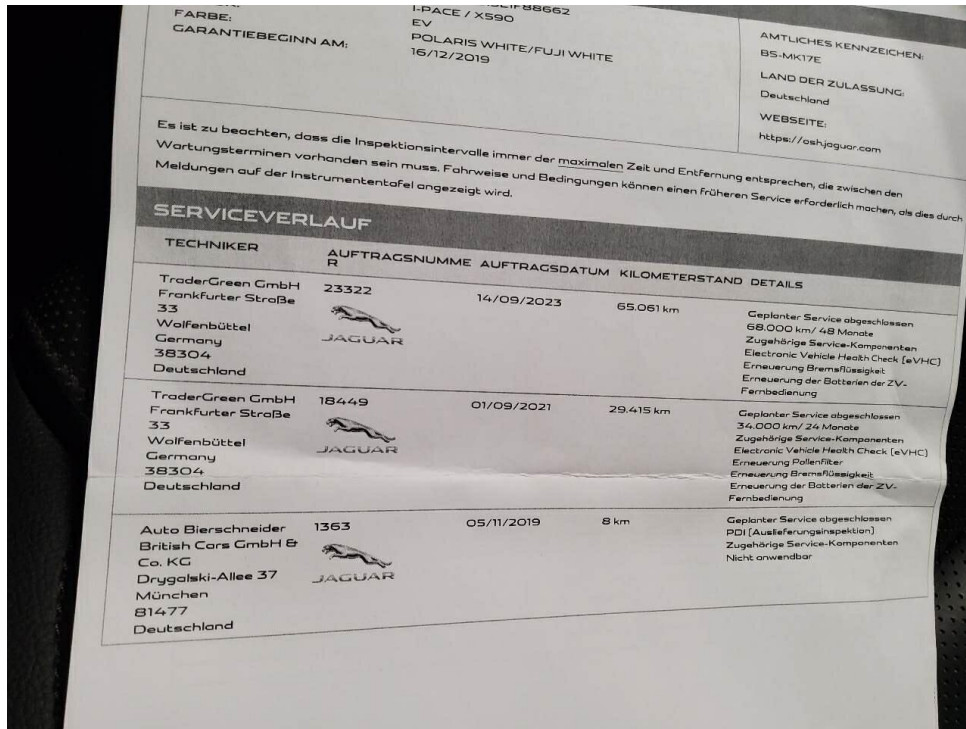


Bild 5 : Wartungsnachweise

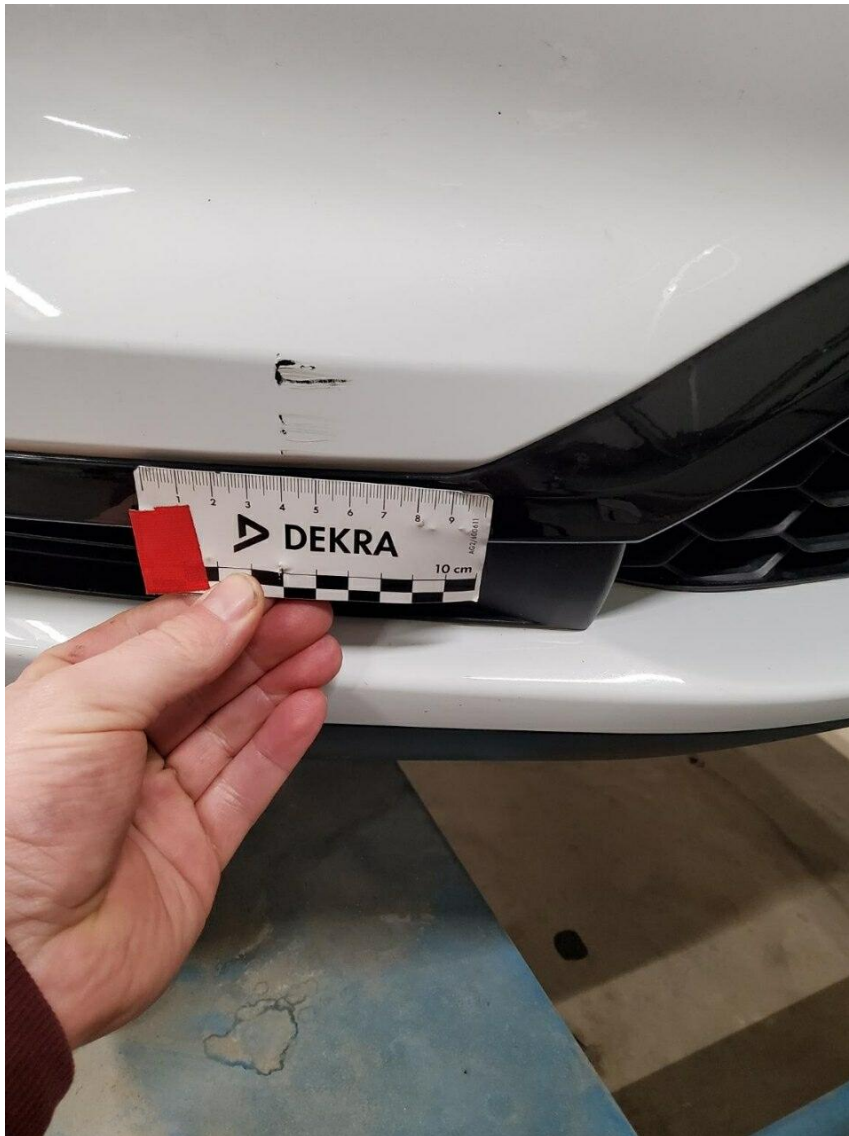


Bild 6 : Stoßfänger vorne, Kratzer , lackieren mit Lackaufbau



Bild 7 : Stoßfänger vorne, Kratzer , lackieren mit Lackaufbau



Bild 8 : Stoßfänger hinten Kratzer

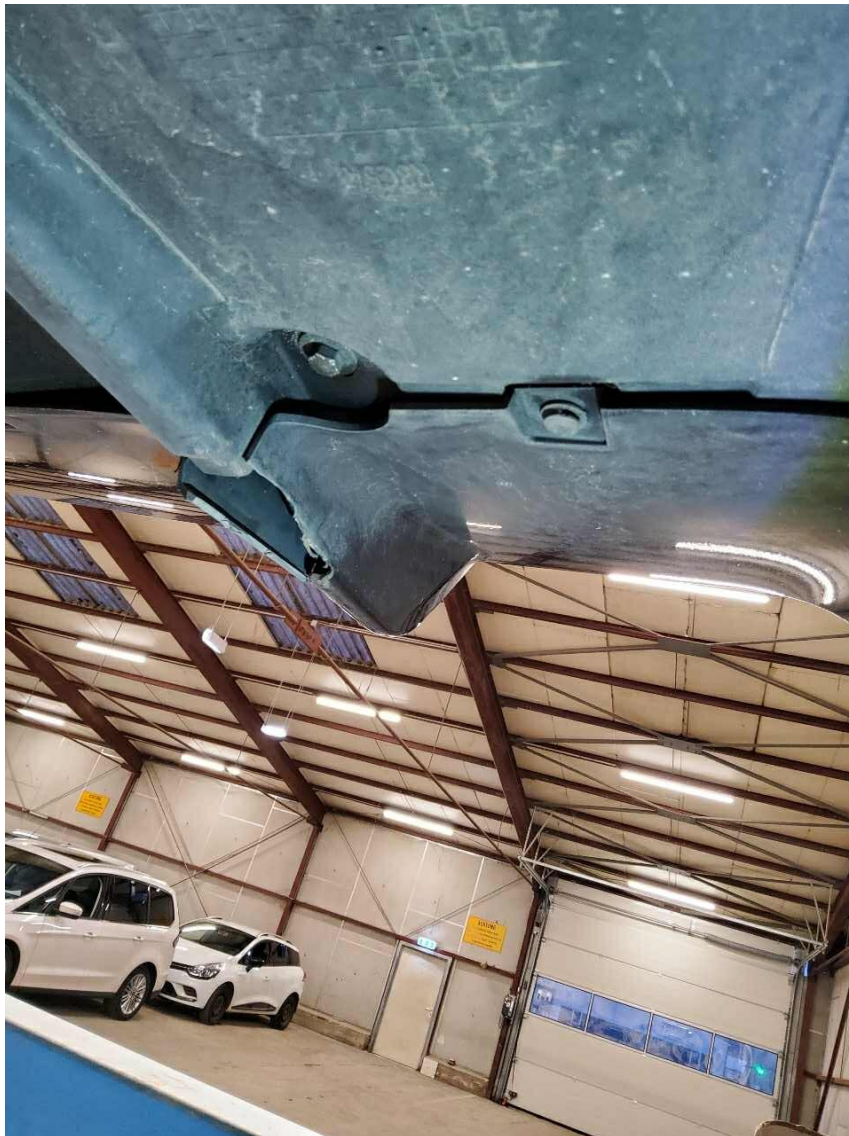


Bild 9 : Unterfahrschutz hinten gebrochen



Bild 10 : Unterfahrschutz hinten gebrochen



Bild 11 : Unterfahrschutz hinten gebrochen